

BWT-PULSAR 600 BWT-PULSAR 601

Stazioni di dosaggio idrodinamiche per il dosaggio
proporzionale di QUANTOPHOS F, FE, SPECIAL

Informazione tecnica

AI.09.A.2.B

Chiave indice: AI

Sostituisce AI.09.A.1.B

Edizione 10/13



BWT-PULSAR

«Apparecchiature per il trattamento di acque potabili»



1. Impiego

Le BWT-PULSAR vengono impiegate per aggiungere all'acqua potabile i prodotti condizionanti QUANTOPHOS al fine di proteggere dalle incrostazioni calcaree e dalle corrosioni i seguenti impianti:

- caldaie, boiler e scambiatori per la produzione di acqua calda sanitaria e relative reti di distribuzione;
- impianti e circuiti di distribuzione acqua calda e fredda a perdere.

Le BWT-PULSAR vengono inoltre impiegate, unitamente ai prodotti della serie QUANTOPHOS, per proteggere numerosi altri tipi di circuiti: impianti incrostati o contenenti residui di corrosione vengono progressivamente risanati.

2. Caratteristiche dell'apparecchio

Le BWT-PULSAR sono stazioni di dosaggio elettroniche, idrodinamiche, che consentono di effettuare un dosaggio temporizzato o un dosaggio proporzionale da contatore lanciainpulsivi.

Sono disponibili in due differenti modelli:

BWT-PULSAR 600: progettata per essere abbinata ad addolcitori BWT con testata da 1 1/2" a comando volumetrico (versioni DATA, 1xC o 2xC) equipaggiati con l'elettronica BWT-PCR CONTROL I. Le funzioni dell'unità di dosaggio, compresa la possibilità di moltiplicare o dividere gli impulsi del contatore così come la segnalazione di minimo livello del prodotto, vengono gestite dall'elettronica BWT-PCR CONTROL I a corredo dell'addolcitore. Un set di coduli, perfettamente adattabile ai contatori BWT da 1 1/2", consente di installare la BWT-PULSAR 600 a valle di addolcitori già in esercizio semplificando al massimo l'installazione (fig. 1).

BWT-PULSAR 601: completa di elettronica di comando. Questa versione è una stazione di dosaggio proporzionale completa ed autonoma. Il funzionamento automatico e gli allarmi vengono gestiti dall'elettronica di comando integrata.

La fornitura in questo caso comprende anche un contatore lanciainpulsivi completo del set di coduli e punto di iniezione del prodotto (fig. 2).

3. Requisiti particolari e fondamentali

- Stazione di dosaggio automatica di ridottissime dimensioni e di semplicissima installazione predisposta per montaggio a parete.
- Possibilità di dosaggio temporizzato.
- Possibilità di dosaggio proporzionale da contatore lanciainpulsivi con moltiplicazione e divisione degli impulsi.
- Volume dosato indipendentemente dalla pressione al punto di iniezione.
- Segnalazione minimo livello prodotto QUANTOPHOS.
- Lancia per taniche comprendente crepine di aspirazione, interruttore di minimo livello, set di tappi universali.
- Contatore lanciainpulsivi completo di set coduli in ottone con valvole di intercettazione e punto di iniezione (nel caso della BWT-PULSAR 600 viene fornito solo il set di coduli predisposto per installazione sul contatore BWT da 1 1/2" a corredo dell'addolcitore).
- Sequenza di autoinnesco, ad ogni sostituzione della confezione di QUANTOPHOS.
- Ripetizione segnale di allarme di minimo livello QUANTOPHOS (solo per BWT-PULSAR 601).
- Ripetizione segnale proveniente dal contatore (solo per BWT-PULSAR 601).
- Led multicolore con indicazione tensione alimentazione e dosaggio in corso (colore verde), allarme livello minimo QUANTOPHOS (colore rosso), programmazione non corretta (colore arancione). Solo per BWT-PULSAR 601.

4. Prodotti da dosare

Le stazioni BWT-PULSAR vengono impiegate per dosare il QUANTOPHOS SPECIAL o il QUANTOPHOS F e FE. Il QUANTOPHOS SPECIAL viene impiegato

nel caso di acque aggressive aventi durezza inferiore a 15°fr. Nel caso di acque incrostanti con durezza tra 8-32°fr utilizzare il QUANTOPHOS F e FE.

5. Installazione

Installare l'apparecchiatura nel rispetto delle norme locali vigenti e di quanto previsto dal D.M. 37/08 e dal D.M. Salute 25/2012. L'installazione deve essere eseguita da un installatore qualificato in grado di rilasciare regolare Dichiarazione di Conformità.

La stazione di dosaggio BWT-PULSAR viene installata sulla tubazione dell'acqua fredda in ingresso dall'acquedotto oppure a monte del circuito idraulico da proteggere. Installare l'apparecchiatura all'interno di un locale igienicamente idoneo, coperto e asciutto. E' buona norma, come previsto dalle normative, installare a monte dell'apparecchiatura un filtro di sicurezza per proteggere la rete idraulica dall'ingresso di corpi estranei. A monte ed a valle dell'apparecchiatura montare sempre saracinesche di intercettazione e un circuito di by-pass. Prevedere uno scarico per smaltire l'acqua motrice della pompa e uno scarico a pavimento in grado di accogliere l'acqua anche in caso di guasti o rotture. Osservare nei particolari le indicazioni di installazione riportate nelle istruzioni di installazione, uso e manutenzione a corredo dell'apparecchio; in caso di smarrimento chiedere l'invio di una copia.

6. Avvertenze

Proteggere l'apparecchiatura dal gelo, dall'insolazione diretta e dalle intemperie. Evitare il contatto con oli, solventi, alcool, detersivi acidi e basici, sostanze chimiche e fonti di calore superiori a 40°C. L'apparecchiatura funziona con pressioni di rete comprese tra 2,5 e 6,0 bar; per pressioni superiori è necessaria l'installazione di un riduttore di pressione.

Utilizzare solo prodotti BWT: l'impiego di prodotti chimici di altre Società richiede l'esplicita approvazione da parte dell'Ufficio Tecnico BWT.

Per l'immagazzinamento, la manipolazione e l'impiego dei prodotti chimici, attenersi alle indicazioni riportate all'interno delle informazioni tecniche e delle schede di sicurezza a corredo dei prodotti chimici.

Per una corretta gestione e funzionamento si consiglia di far effettuare almeno due volte l'anno un controllo da parte di un tecnico specializzato della rete assistenza. Le prestazioni dichiarate valgono per le apparecchiature correttamente utilizzate e manutenzionate nel rispetto di quanto indicato all'interno del manuale di istruzioni.

Attenzione: questa apparecchiatura necessita di una regolare manutenzione periodica al fine di garantire i requisiti di potabilità dell'acqua potabile trattata ed il mantenimento dei miglioramenti come dichiarati dal produttore. Osservare con attenzione quanto riportato all'interno del manuale di installazione uso e manutenzione di cui è corredato ogni apparecchio. Accertarsi che la presente informazione tecnica rappresenti l'edizione più aggiornata, consultando il sito www.bwt.it.

7. Normative

Il D.P.R. n° 59/09 sul risparmio energetico prescrive di proteggere dalle incrostazioni e dalle corrosioni gli impianti di distribuzione acqua calda sanitaria. Le norme tecniche UNI 9182 e UNI-CTI 8065 prevedono il dosaggio di polifosfati e silicati a purezza alimentare per la protezione dei circuiti di distribuzione acqua calda e fredda sanitaria.

Le stazioni di dosaggio BWT-PULSAR sono conformi ai requisiti tecnici prescritti dal

D.M. Salute 25/2012. I materiali utilizzati in contatto con acqua soddisfano i requisiti del D.M.174/04.

8. Descrizione per offerte

BWT-PULSAR, pompa dosatrice idrodinamica per il dosaggio automatico e proporzionale di soluzioni di sali minerali QUANTOPHOS, al fine di prevenire la formazione di incrostazioni calcaree e corrosioni nei circuiti di acqua calda e fredda sanitaria, in accordo al D.P.R. 59/09 e alla Norma UNI-CTI 8065.

Apparecchio realizzato con materiali rispondenti al D.M. 174/04 e in conformità al D.M. Salute 25/2012.

La fornitura comprende:

- pompa dosatrice predisposta per collegamento ad addolcitori volumetrici BWT, equipaggiati con elettronica PCR CONTROL I, completa di testata ed accessori (*);
- pompa dosatrice completa di elettronica di comando, led di segnalazione, testata ed accessori (**);
- crepine di aspirazione con sonda di livello minimo;
- coduli forati per il collegamento dell'acqua motrice e del punto di iniezione, predisposti per contatore da 1 1/2" e completi di valvole di intercettazione, tubazioni e raccorderie (*);
- contatore lanciaimpulsi da 1 1/4" completo di riduzione per 1 1/2" e di coduli forati per il collegamento dell'acqua motrice e del punto di iniezione, valvole di intercettazione, tubazioni e raccorderie (**);
- carenatura di protezione.

IQ - Informazioni Qualità:

- dosaggio proporzionale alla portata istantanea;
- possibilità di moltiplicazione e demoltiplicazione impulsi;
- interruttore di minimo livello;
- ripetizione allarme minimo livello (**);
- ripetizione segnale del contatore (**);
- led a tre colori per visualizzazione stato di funzionamento (**);
- procedura innesco pompa;
- predisposizione per montaggio a parete;
- dichiarazione di conformità CE.

(*) solo per BWT-PULSAR 600

(**) solo per BWT-PULSAR 601

Esempi di installazione

Fig. 1 Esempio di installazione BWT-PULSAR 600 a valle di un addolcitore volumetrico in singola colonna RONDOMAT-BA PILOT

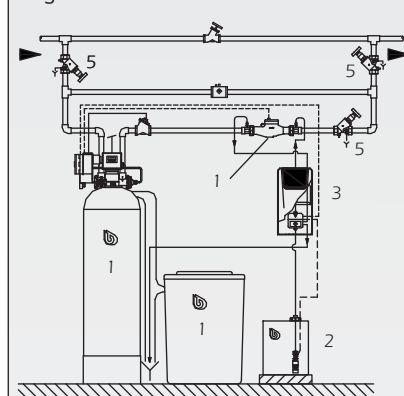
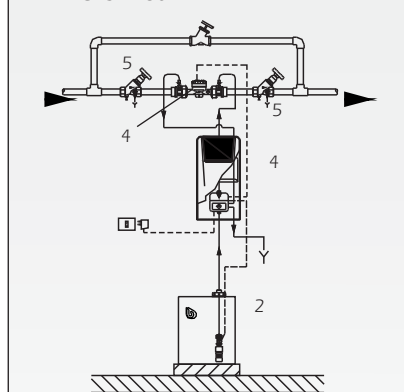


Fig. 2 Esempio di installazione BWT-PULSAR 601



Legenda

1. Addolcitore volumetrico BWT
2. QUANTOPHOS
3. BWT-PULSAR 600
4. BWT-PULSAR 601
5. CB-MULTI 6 (saracinesca, valvola di ritegno, rubinetto di prelievo, punto iniezione)

Dati Tecnici

BWT-PULSAR		600	601
Portata nominale acqua tubazione principale	m ³ /h		5,0
Portata breve di punta acqua tubazione principale	m ³ /h		9,0
Dosaggio BWT-PULSAR max.	l/h		0,9
Pressione di esercizio max.	bar		6
Pressione acqua motrice min./max.	bar		2,5-6
Portata per impulso ca.	cc		1 ± 20%
Alimentazione	V/Hz		230/50-60
Led multicolore (verde/rosso/arancione)		No	Sì
Alimentazione Elettrovalvola	Vac		24
Temperatura ambiente min./max.	°C		5/40
Temperatura soluzione da dosare min./max.	°C		5/30
Aspirazione max. ca.	m		2
Scarico acqua			x 12 ca.
Dimensioni BWT-PULSAR ca. (hxlxp)	mm		440x230x160
Lunghezza contatore ca.	mm	-	160/300 (con coduli e dadi)
N.B. L'acqua da trattare deve avere caratteristiche chimico-fisiche e microbiologiche entro i limiti del D.L. 31/01 e successivi aggiornamenti.			

Informazione tecnica disponibile sul sito www.bwt.it

La presente informazione tecnica tiene conto delle esperienze della Società e si applica ad un uso normale del prodotto secondo quanto sopra descritto; usi diversi vanno di volta in volta autorizzati per iscritto. Per una regolare gestione e manutenzione degli impianti si consiglia di stipulare un accordo con i nostri Centri di Assistenza Tecnica presenti capillarmente su tutto il territorio nazionale. La BWT divisione della Cillichemie Italiana si riserva il diritto di qualsiasi modifica ai propri prodotti anche senza preavviso.

Indirizzi e numeri telefonici della nostra organizzazione di assistenza e consulenza tecnica nonché per la vendita dei nostri prodotti ed impianti, sono anche reperibili sulle pagine gialle sotto la voce "Depurazione acqua-impianti, apparecchi, piscine"